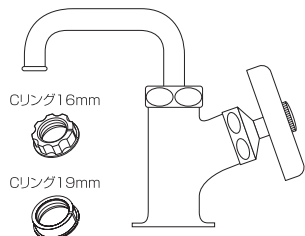




蛇口への取付け方法

A 丸型蛇口タイプ

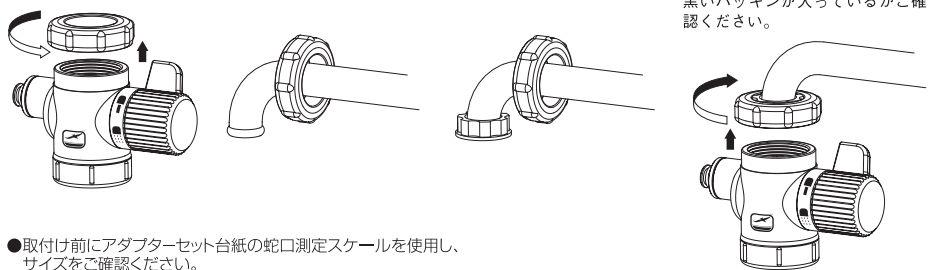
パイプの先端がふくらんだ丸型蛇口のタイプ。



Oリング16mm

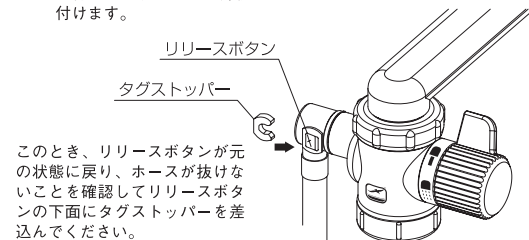
Oリング19mm

- 1 切替コックについている締付けキャップを外します。
- 2 締付けキャップをパイプに通します。
- 3 パイプにサイズの合ったOリングをはめ込んでください。
- 4 締付けキャップをパイプの先端までおろし、切替コック本体を蛇口の下から水平にあてて、ねじ込んでください。このとき切替コック本体に黒いパッキンが入っているかご確認ください。



●取付け前にアダプターセット台紙の蛇口測定スケールを使用し、サイズをご確認ください。

- 5 ホース先端金具を水でぬらし、すべりやすくしてから、ホース取付け口に、ホースの片側を取付けます。



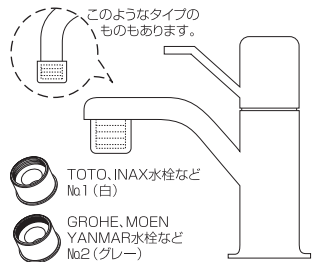
このとき、リリースボタンが元の状態に戻り、ホースが抜けないことを確認してリリースボタンの下面にタグストッパーを差込んでください。

- 6 アクリル専用台 (X-2Dは、十専用ゴムベース) に置いて取付け完了です。

浄化水を流し、カートリッジ内の不安定な吸着材を出すと同時に水漏れが無い確認します。

B 外側ネジタイプ

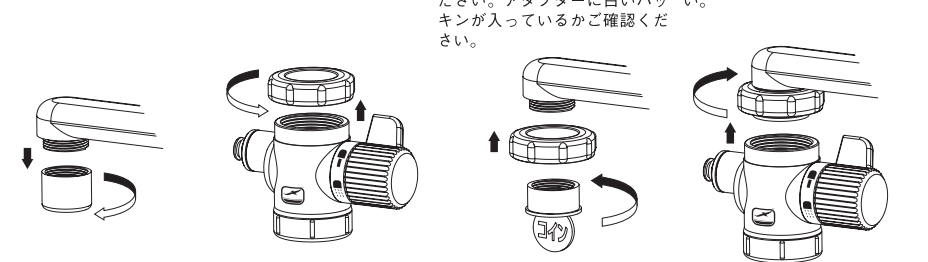
先端の泡沫金具をはずすとパイプの外側にねじが現われるタイプ。



TOTO, INAX水栓など No.1 (白)

GROHE, MOEN, YANMAR水栓など No.2 (ブルー)

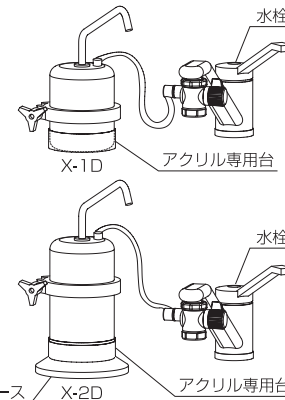
- 1 蛇口の泡沫金具一式を外します。
- 2 切替コックについている締付けキャップを外します。
- 3 サイズに合ったアダプターを、締付けキャップの下側からはめ、蛇口のねじに締付けます。このときコインでしっかり締付けてください。アダプターに白いパッキンが入っているか確認ください。
- 4 切替コック本体を蛇口の下から水平にあてて、ねじ込んでください。このとき切替コック本体に黒いパッキンが入っているか確認ください。



注意

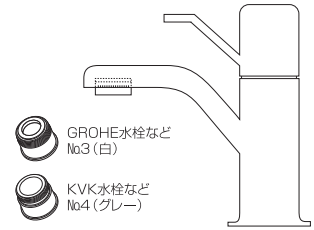
カートリッジ取付け後は3分以上浄化水を流してください。

(不安定な吸着材が混入しており飲料不適ですので必ず放流してください。) 使い始めの水は、不安定な吸着材が混入し、黒く濁って見えることがございますので、お捨てください。また、カートリッジ内部の空気が完全に排出するまでは、浄化水に細かい気泡が入って白く濁って見えたり、水切れが悪いことがございます。このような現象は3~7日程度でなくなります。



C 内側ネジタイプ

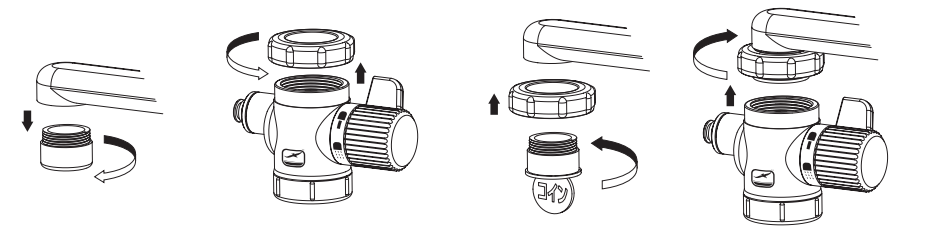
先端の泡沫金具をはずすとパイプの内側にねじが現われるタイプ。




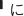

GROHE水栓など No.3 (白)

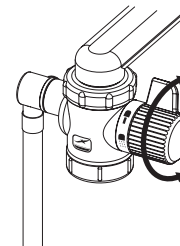
KVK水栓など No.4 (ブルー)

- 1 蛇口の泡沫金具一式を外します。
- 2 切替コックについている締付けキャップを外します。
- 3 サイズに合ったアダプターを締付けキャップの下側からはめ、蛇口のねじに締付けます。このときコインでしっかり締付けてください。アダプターに白いパッキンが入っているか確認ください。
- 4 切替コック本体を蛇口の下から水平にあてて、ねじ込んでください。このとき切替コック本体に黒いパッキンが入っているか確認ください。






切替コックの使い方

- 浄化水をご使用の場合、レバーを  にあわせませす。
- 原水をご使用の場合、レバーを  にあわせませす。
- シャワーをご使用の場合、レバーを  にあわせませす。



〈切替表示〉

| | |
|---|------|
|  | 浄化水 |
|  | 原水 |
|  | シャワー |